



Para adultos con enfermedad de Crohn (EC) o colitis ulcerosa (CU) moderada a grave

En inglés las afecciones son conocidas por sus siglas CD (Crohn's disease) y UC (ulcerative colitis)

DA EL SIGUIENTE PASO

ESTE PODRÍA SER EL COMIENZO DE TU CAMINO HACIA UNA REMISIÓN DURADERA

TANTO EN LOS ESTUDIOS DE LA ENFERMEDAD DE CROHN COMO DE COLITIS ULCEROSA, MUCHOS PACIENTES LOGRARON UNA REMISIÓN CLÍNICA AL AÑO CON STELARA®. CONSULTA LOS DATOS DE APOYO EN EL INTERIOR.

EC



CU

STELARA® es un medicamento recetado que se usa para tratar a personas mayores de 18 años con enfermedad de Crohn o colitis ulcerosa con actividad de moderada a grave.

INFORMACIÓN DE SEGURIDAD IMPORTANTE SELECCIONADA

STELARA® no es para todos; solamente tu doctor puede decidir si es adecuado para ti. STELARA® es un medicamento recetado que afecta el sistema inmunitario. Puede aumentar la probabilidad de tener efectos secundarios graves, como infecciones graves, cáncer, reacciones alérgicas graves, inflamación de los pulmones, y una afección poco frecuente: síndrome de encefalopatía posterior reversible. **Consulta la [Información de Seguridad Importante](#) en las páginas 10 a 11 de este folleto y la [Guía del Medicamento](#) de STELARA® para obtener más información sobre estos y otros riesgos de STELARA®. Habla con tu doctor sobre cualquier pregunta que tengas.**



Para adultos con enfermedad de Crohn
o colitis ulcerosa moderada a grave

UNA REMISIÓN DURADERA PUEDE COMENZAR CON STELARA®

Si estás experimentando síntomas como dolor abdominal, diarrea o frecuentes evacuaciones intestinales, podrías tener enfermedad de Crohn (EC) o colitis ulcerosa (CU). Habla con tu doctor para ver si tienes EC o CU.

Ambas afecciones son enfermedades inflamatorias intestinales que causan inflamación crónica del tracto gastrointestinal. La EC afecta cualquier parte del aparato digestivo, mientras que la CU afecta principalmente el colon. Continúa leyendo para saber más acerca de cómo STELARA® podría ayudarte.



¿QUIERES DAR EL SIGUIENTE PASO HACIA EL ALIVIO DE TUS SÍNTOMAS?

En estudios, los pacientes con EC experimentaron alivio a las 6 semanas, y aquellos con CU, a las 8 semanas.



DESPUÉS DE UNA SOLA INFUSIÓN INICIAL



INYECCIONES CADA 2 MESES

STELARA® se administra mediante una sola infusión intravenosa seguida de inyecciones cada 8 semanas.



COMIENZA TU CAMINO AQUÍ PARA TENER UNA OPORTUNIDAD DE REMISIÓN* DURADERA

Los estudios mostraron remisión de EC y UC en 1 año.

*Por lo general, remisión significa que los síntomas han disminuido, o incluso, desaparecido.

INFORMACIÓN DE SEGURIDAD IMPORTANTE SELECCIONADA

STELARA® no es para todos; solamente tu doctor puede decidir si es adecuado para ti. STELARA® es un medicamento recetado que afecta el sistema inmunitario. Puede aumentar la probabilidad de tener efectos secundarios graves, como infecciones graves, cáncer, reacciones alérgicas graves, inflamación de los pulmones, y una afección poco frecuente: síndrome de encefalopatía posterior reversible. **Consulta la [Información de Seguridad Importante](#) en las páginas 10 a 11 de este folleto y la [Guía del Medicamento](#) de STELARA® para obtener más información sobre estos y otros riesgos de STELARA®. Habla con tu doctor sobre cualquier pregunta que tengas.**

¿QUÉ ES STELARA® Y CÓMO FUNCIONA?



STELARA® es un medicamento biológico recetado.



Muchos **medicamentos biológicos** están hechos de proteínas, genes o anticuerpos.



¿Cómo funcionan? Algunos medicamentos biológicos actúan sobre enzimas o proteínas que pueden causar inflamación, como la inflamación que se cree que causa los síntomas de la colitis ulcerosa o de la enfermedad de Crohn.



STELARA® FUNCIONA DE FORMA DIFERENTE.

Hay muchas proteínas naturales diferentes en el cuerpo que contribuyen a la inflamación. Se ha observado que los pacientes con enfermedad de Crohn o colitis ulcerosa tienen niveles elevados de dos de estas proteínas, la IL-12 y la IL-23.

STELARA® es el único medicamento aprobado por la FDA que actúa sobre la IL-12 y la IL-23, que se cree que están asociadas con la inflamación gastrointestinal en la enfermedad de Crohn y colitis ulcerosa.

INFORMACIÓN DE SEGURIDAD IMPORTANTE SELECCIONADA

STELARA® no es para todos; solamente tu doctor puede decidir si es adecuado para ti. STELARA® es un medicamento recetado que afecta el sistema inmunitario. Puede aumentar la probabilidad de tener efectos secundarios graves, como infecciones graves, cáncer, reacciones alérgicas graves, inflamación de los pulmones, y una afección poco frecuente: síndrome de encefalopatía posterior reversible. **Consulta la [Información de Seguridad Importante](#) en las páginas 10 a 11 de este folleto y la [Guía del Medicamento](#) de STELARA® para obtener más información sobre estos y otros riesgos de STELARA®. Habla con tu doctor sobre cualquier pregunta que tengas.**



ENFERMEDAD DE CROHN

Para adultos con EC moderada a grave.

Los ensayos clínicos incluyeron a pacientes que fracasaron o que eran intolerantes a otros medicamentos, incluyendo un medicamento biológico, antes del tratamiento con STELARA® (ustekinumab)

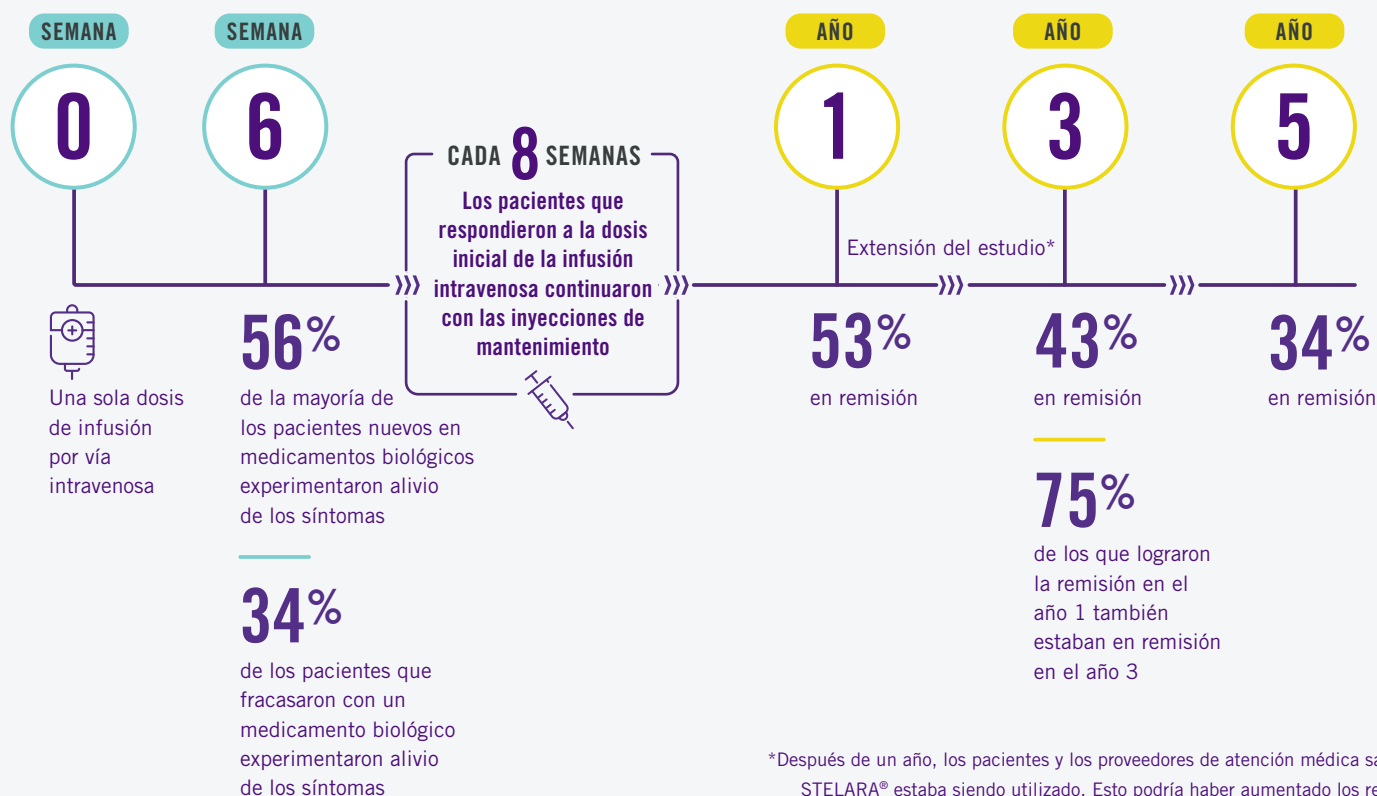
IGNORAR TUS SÍNTOMAS PODRÍA EMPEORARLOS Y HACERLOS MÁS RECURRENTES. SI TUS SÍNTOMAS ESTÁN EMPEORANDO O HACIÉNDOSE MÁS FRECUENTES, DEBERÍAS VER A TU DOCTOR. CON STELARA®, PODRÍA SER POSIBLE LOGRAR UN ALIVIO RÁPIDO DE LOS SÍNTOMAS Y UNA REMISIÓN DURADERA. SOLO TÚ Y TU DOCTOR PUEDEN DECIDIR SI STELARA® ES ADECUADO PARA TI.



ALIVIO RÁPIDO:
¿CUÁNDO PODRÍA SENTIRME MEJOR?



REMISIÓN DURADERA:
¿DURANTE CUÁNTO TIEMPO PODRÍA SENTIRME MEJOR?



Los resultados individuales podrían variar. STELARA® no es para todos. Solo tú y tu doctor pueden decidir si STELARA® es adecuado para ti.

INFORMACIÓN DE SEGURIDAD IMPORTANTE SELECCIONADA

STELARA® no es para todos; solamente tu doctor puede decidir si es adecuado para ti. STELARA® es un medicamento recetado que afecta el sistema inmunitario. Puede aumentar la probabilidad de tener efectos secundarios graves, como infecciones graves, cáncer, reacciones alérgicas graves, inflamación de los pulmones, y una afección poco frecuente: síndrome de encefalopatía posterior reversible. **Consulta la Información de Seguridad Importante** en las páginas 10 a 11 de este folleto y la **Guía del Medicamento** de STELARA® para obtener más información sobre estos y otros riesgos de STELARA®. Habla con tu doctor sobre cualquier pregunta que tengas.

COLITIS ULCEROSA

Para adultos con **CU** moderada a grave.

En los ensayos clínicos, se incluyeron pacientes que fracasaron o que eran intolerantes a otros medicamentos, incluyendo un medicamento biológico, antes del tratamiento con STELARA® (ustekinumab)

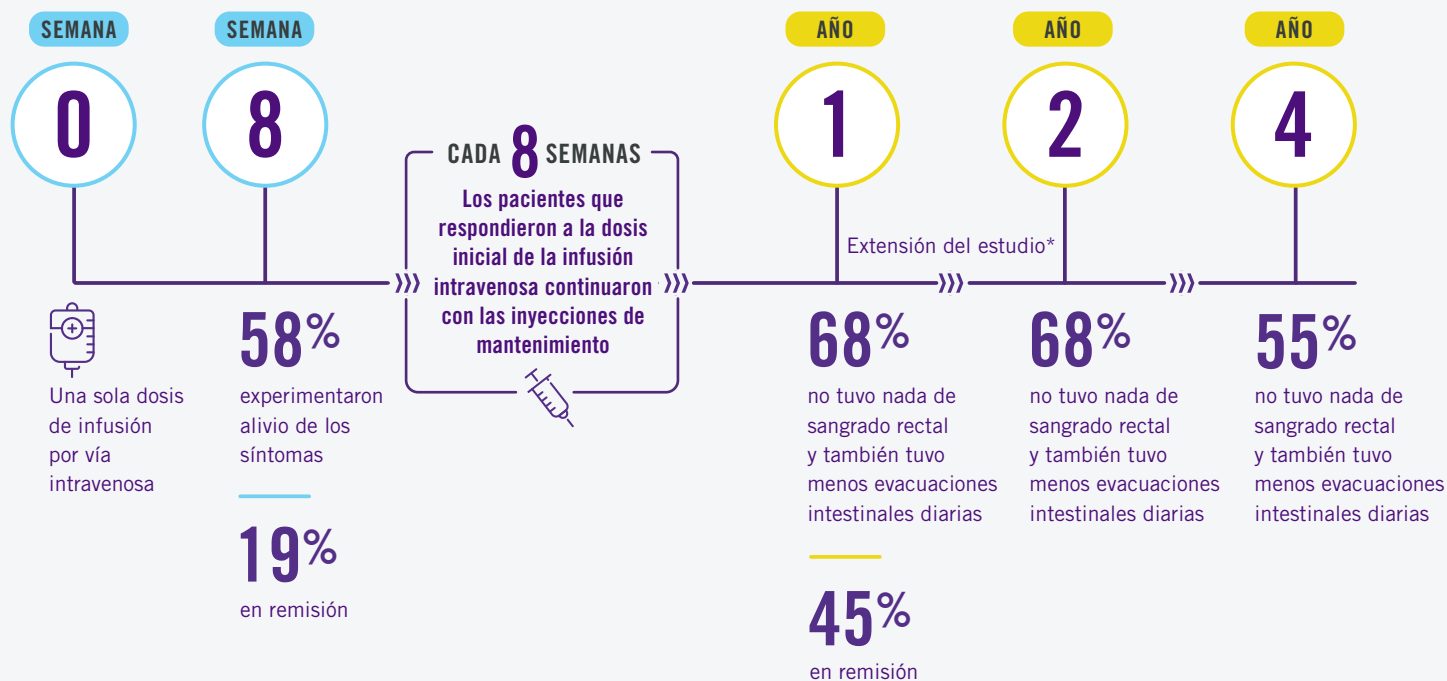
IGNORAR TUS SÍNTOMAS PODRÍA EMPEORARLOS Y HACERLOS MÁS RECURRENTES. SI TUS SÍNTOMAS ESTÁN EMPEORANDO O HACIÉNDOSE MÁS FRECUENTES, DEBERÍAS VER A TU DOCTOR. CON STELARA®, PODRÍA SER POSIBLE LOGRAR UN ALIVIO RÁPIDO DE LOS SÍNTOMAS Y UNA REMISIÓN DURADERA. SOLO TÚ Y TU DOCTOR PUEDEN DECIDIR SI STELARA® ES ADECUADO PARA TI.



ALIVIO RÁPIDO:
¿CUÁNDO PODRÍA SENTIRME MEJOR?



REMISIÓN DURADERA:
¿DURANTE CUÁNTO TIEMPO PODRÍA SENTIRME MEJOR?



*Después de un año, los pacientes y los proveedores de atención médica sabían que STELARA® estaba siendo utilizado. Esto podría haber aumentado los resultados.

Los resultados individuales podrían variar. STELARA® no es para todos. Solo tú y tu doctor pueden decidir si STELARA® es adecuado para ti.

INFORMACIÓN DE SEGURIDAD IMPORTANTE SELECCIONADA

STELARA® no es para todos; solamente tu doctor puede decidir si es adecuado para ti. STELARA® es un medicamento recetado que afecta el sistema inmunitario. Puede aumentar la probabilidad de tener efectos secundarios graves, como infecciones graves, cáncer, reacciones alérgicas graves, inflamación de los pulmones, y una afección poco frecuente: síndrome de encefalopatía posterior reversible. **Consulta la Información de Seguridad Importante** en las páginas 10 a 11 de este folleto y la **Guía del Medicamento** de STELARA® para obtener más información sobre estos y otros riesgos de STELARA®. Habla con tu doctor sobre cualquier pregunta que tengas.

DOSIFICACIÓN EC + CU

Para adultos con **EC** o **CU** moderada a grave



Comienza con una
infusión intravenosa
UNA SOLA VEZ

El tratamiento con STELARA® comienza con una sola infusión por vía intravenosa a través de una vena de tu brazo, que proporciona la cantidad de medicamento según tu peso corporal y es administrada por un profesional médico en un ambiente cómodo.

Tarda al menos 1 hora recibir la dosis completa del medicamento.



Continúa con
inyecciones de mantenimiento
CADA DOS MESES

Después de la infusión intravenosa inicial que se administra una sola vez, recibirás STELARA® en forma de inyección bajo la piel (inyección subcutánea) cada 8 semanas.

STELARA® está indicado para usarse con orientación y supervisión de tu doctor. Si tu doctor decide que tú o tu cuidador pueden administrar las inyecciones en tu hogar, debe enseñarles a preparar e inyectar STELARA® correctamente.



Una vez que tú y tu doctor hayan decidido que STELARA® es adecuado para ti, STELARA withMe te acompañará en el camino de tu tratamiento. Para más información acerca del programa de apoyo para el paciente STELARA withMe y saber cómo inscribirte, consulta la página 9 de este folleto.

INFORMACIÓN DE SEGURIDAD IMPORTANTE SELECCIONADA

STELARA® no es para todos; solamente tu doctor puede decidir si es adecuado para ti. STELARA® es un medicamento recetado que afecta el sistema inmunitario. Puede aumentar la probabilidad de tener efectos secundarios graves, como infecciones graves, cáncer, reacciones alérgicas graves, inflamación de los pulmones, y una afección poco frecuente: síndrome de encefalopatía posterior reversible. **Consulta la [Información de Seguridad Importante](#) en las páginas 10 a 11 de este folleto y la [Guía del Medicamento](#) de STELARA® para obtener más información sobre estos y otros riesgos de STELARA®. Habla con tu doctor sobre cualquier pregunta que tengas.**

LA DIFERENCIA EN LA DOSIFICACIÓN DE STELARA®

PRIMERAS 52 SEMANAS DE TRATAMIENTO DESPUÉS DE LAS DOSIS DE INICIO

STELARA® (ustekinumab)

6

— INYECCIONES —

Una inyección de 90 mg
cada 8 semanas

DESPUÉS DE **1** INFUSIÓN INTRAVENOSA DE INICIO

La dosis de la infusión intravenosa
depende del peso del paciente

EC: STELARA® es un medicamento recetado que se usa para tratar a personas mayores de 18 años con enfermedad de Crohn con actividad de moderada a grave.

CU: STELARA® es un medicamento recetado que se usa para tratar a personas mayores de 18 años con colitis ulcerosa con actividad de moderada a grave.

HUMIRA®* (adalimumab)

25

— INYECCIONES —

Una inyección de 40 mg
cada dos semanas

DESPUÉS DE **3** INYECCIONES

2 inyecciones de 80 mg el día 1, después 1 inyección de 80 mg el día 15. Dosificación con Humira® libre de citrato.

EC: Humira® es un medicamento recetado que se usa para tratar la enfermedad de Crohn de moderada a grave en adultos.

CU: Humira® es un medicamento recetado que se usa para tratar la colitis ulcerosa de moderada a grave en adultos. No se sabe si Humira® es efectivo en personas que dejaron de responder o no pudieron tolerar los medicamentos bloqueadores del TNF.

Si bien esos factores son importantes, hay otras consideraciones para seleccionar el tratamiento. Habla con tu doctor acerca de las opciones de tratamiento y de qué podría ser lo indicado para ti. Esta presentación no pretende comparar la seguridad y eficacia de estos tratamientos. Consulta la Información de Prescripción completa de cada producto para ver la dosificación y administración recomendadas.

*La marca comercial indicada es una marca comercial registrada de su respectivo dueño.

INFORMACIÓN DE SEGURIDAD IMPORTANTE SELECCIONADA

STELARA® no es para todos; solamente tu doctor puede decidir si es adecuado para ti. STELARA® es un medicamento recetado que afecta el sistema inmunitario. Puede aumentar la probabilidad de tener efectos secundarios graves, como infecciones graves, cáncer, reacciones alérgicas graves, inflamación de los pulmones, y una afección poco frecuente: síndrome de encefalopatía posterior reversible. **Consulta la Información de Seguridad Importante** en las páginas 10 a 11 de este folleto y la **Guía del Medicamento** de STELARA® para obtener más información sobre estos y otros riesgos de STELARA®. Habla con tu doctor sobre cualquier pregunta que tengas.

HISTORIA Y DATOS DE STELARA®

Para adultos con **EC** o **CU** moderada a grave



Miles de pacientes han estado donde estás tú ahora, al comienzo del camino de su tratamiento con STELARA®. De hecho, toda persona tratada con STELARA® se convierte en parte de su historia.



MÁS DE 500,000 PACIENTES

se estima que han sido tratados con STELARA® para la enfermedad de Crohn y otras indicaciones en los Estados Unidos*



MÁS DE 20 AÑOS

de investigación clínica combinada y más de 10 años en el mercado para distintas indicaciones



MÁS DE 140,000 PACIENTES

se estima que han sido tratados con STELARA® para la enfermedad de Crohn y colitis ulcerosa en los Estados Unidos†



*Esto se basa en información con licencia de IQVIA™: reclamaciones LAAD, NPA, DDD para el periodo 2009-2021 que reflejan estimaciones de actividad del mundo real basadas en metodologías personalizadas desarrolladas por Janssen. Todos los derechos reservados.

†El número estimado de pacientes tratados con STELARA® en los Estados Unidos es +121,000 para enfermedad de Crohn, y +22,000 para colitis ulcerosa.

INFORMACIÓN DE SEGURIDAD IMPORTANTE SELECCIONADA

STELARA® no es para todos; solamente tu doctor puede decidir si es adecuado para ti. STELARA® es un medicamento recetado que afecta el sistema inmunitario. Puede aumentar la probabilidad de tener efectos secundarios graves, como infecciones graves, cáncer, reacciones alérgicas graves, inflamación de los pulmones, y una afección poco frecuente: síndrome de encefalopatía posterior reversible. **Consulta la [Información de Seguridad Importante](#) en las páginas 10 a 11 de este folleto y la [Guía del Medicamento](#) de STELARA® para obtener más información sobre estos y otros riesgos de STELARA®. Habla con tu doctor sobre cualquier pregunta que tengas.**

Stelara withMe



AYUDA EN CADA PASO DEL CAMINO

Una vez que tú y tu doctor hayan decidido que STELARA® es lo adecuado para ti, STELARA withMe te ayudará a encontrar los recursos que necesites para comenzar y mantenerte en el tratamiento.



Enfermero Guía

Un enfermero* registrado que estará disponible para ti por teléfono



Apoyo con el Tratamiento

Ayuda a proporcionar apoyo con las infusiones y entrenamiento adicional para poder autoinyectarte



Apoyo con las Recetas y los Costos

Te ayuda a entender cómo surtir tus recetas y buscar opciones para que tu tratamiento sea más económico

*Los Enfermeros Guía no ofrecen asesoramiento médico. Consulta con tu doctor para cualquier pregunta que tengas sobre tu enfermedad o terapia.

STELARA withMe se limita a la educación sobre STELARA®, su administración y/o la condición que trata. No pretende brindar asesoramiento médico, reemplazar un plan de tratamiento que recibas de tu doctor o enfermera, ni servir como una razón para que empieces o continúes un tratamiento.

La elegibilidad para los componentes del programa puede variar.

DA EL SIGUIENTE PASO:

PROGRAMA DE AHORROS STELARA withMe

SI USAS UN SEGURO DE SALUD COMERCIAL O PRIVADO PARA PAGAR POR TU MEDICAMENTO

LOS PACIENTES ELEGIBLES PAGAN \$5 POR DOSIS

- ▶ Los pacientes elegibles que usan un seguro comercial o privado pueden ahorrar en los costos de bolsillo de STELARA®
- ▶ No es válido para pacientes que usan Medicare, Medicaid u otros programas financiados por el gobierno para pagar por sus medicamentos
- ▶ Se aplican los máximos beneficios del programa anualmente
- ▶ Los términos vencen al final de cada año y pueden variar
- ▶ El programa no cubre el costo de administración del tratamiento
- ▶ Consulta los requisitos del programa en STELARAwithMe.com/es

PARA INSCRIBIRTE EN STELARA withMe

▶ ESCANEA



▶ VISITA

STELARAwithMe.com/es

▶ LLAMA AL 844-494-8463

Lunes-Viernes 8:00 AM - 8:00 PM
(hora del este)

INFORMACIÓN DE SEGURIDAD IMPORTANTE SELECCIONADA

STELARA® no es para todos; solamente tu doctor puede decidir si es adecuado para ti. STELARA® es un medicamento recetado que afecta el sistema inmunitario. Puede aumentar la probabilidad de tener efectos secundarios graves, como infecciones graves, cáncer, reacciones alérgicas graves, inflamación de los pulmones, y una afección poco frecuente: síndrome de encefalopatía posterior reversible. **Consulta la Información de Seguridad Importante** en las páginas 10 a 11 de este folleto y la **Guía del Medicamento** de STELARA® para obtener más información sobre estos y otros riesgos de STELARA®. Habla con tu doctor sobre cualquier pregunta que tengas.

INFORMACIÓN DE SEGURIDAD IMPORTANTE

INDICACIONES

STELARA® es un medicamento con receta usado para tratar:

- a personas adultas y niños de 6 años y mayores con psoriasis moderada o grave que podrían beneficiarse con la aplicación de inyecciones o la administración de píldoras (terapia sistémica) o fototerapia (tratamiento de radiación ultravioleta solamente o con píldoras).
- a personas adultas mayores de 18 años con artritis psoriásica activa. STELARA® se puede usar solo o en combinación con el medicamento metotrexato.
- a personas adultas mayores de 18 años con enfermedad de Crohn moderada a gravemente activa.
- a personas adultas mayores de 18 años con colitis ulcerosa moderada a gravemente activa.

INFORMACIÓN DE SEGURIDAD IMPORTANTE

STELARA® es un medicamento con receta que afecta el sistema inmunitario. STELARA® puede aumentar la probabilidad de sufrir efectos secundarios graves, incluidos los siguientes:

Infecciones graves

STELARA® puede reducir su capacidad de combatir infecciones y aumentar el riesgo de padecerlas. Mientras toman STELARA®, algunas personas sufren infecciones graves, que pueden requerir hospitalización, incluida la tuberculosis (TB) e infecciones provocadas por bacterias, hongos y virus.

- El médico debe hacerle el análisis de tuberculosis antes de iniciar el tratamiento con STELARA® y controlarlo atentamente para detectar señales o síntomas de tuberculosis durante el tratamiento con STELARA®.
- Si el médico considera que usted tiene riesgo de contraer tuberculosis, podría recibir tratamiento para la tuberculosis antes de comenzar y durante el tratamiento con STELARA®.

No debe comenzar a administrarse STELARA® si tiene algún tipo de infección, a menos que el médico lo autorice.

Antes de comenzar a utilizar STELARA®, informe al médico si cree que:

- puede tener una infección o tiene síntomas de una infección como:
 - fiebre, sudoración o escalofríos
 - dolores musculares
 - tos
 - dificultad para respirar
 - flema con sangre
 - pérdida de peso
 - piel caliente, enrojecida o adolorida, o úlceras en el cuerpo
 - diarrea o dolor de estómago
 - ardor al orinar o si orina con mayor frecuencia que lo normal
 - se siente muy cansado
- recibe tratamiento por una infección o tiene cortes abiertos.
- tiene muchas infecciones o infecciones recurrentes.
- tiene tuberculosis o estuvo cerca de alguien que tiene tuberculosis.

Después de comenzar a utilizar STELARA®, informe inmediatamente al médico si tiene síntomas de una infección (lea los párrafos anteriores). Estos pueden ser signos de infección como infecciones de pecho, o infecciones cutáneas o culebrilla que podrían tener complicaciones graves. STELARA® puede aumentar su probabilidad de sufrir infecciones o empeorar una infección existente. Las personas con problemas genéticos que hacen que el organismo no fabrique ninguna de las proteínas interleucinas 12 (IL-12) y 23 (IL-23) tienen más riesgo de padecer determinadas infecciones graves que pueden esparcirse por el cuerpo y causar la muerte. Las personas que toman STELARA® también pueden ser más propensas a contraer estas infecciones.

Cánceres

STELARA® puede disminuir la actividad del sistema inmunológico y aumentar el riesgo de padecer determinados tipos de cáncer. Informe al médico si alguna vez tuvo algún tipo de cáncer. Algunas personas que tienen factores de riesgo de cáncer de piel han desarrollado ciertos tipos de cáncer de piel mientras recibían STELARA®. Informe al médico si tiene cualquier crecimiento nuevo de la piel.

Síndrome de encefalopatía posterior reversible (PRES)

El PRES es una enfermedad poco frecuente que afecta el cerebro y puede causar la muerte. Se desconoce el origen del PRES. Si el PRES se detecta y trata precozmente, la mayoría de las personas puede recuperarse. Informe al médico inmediatamente si tiene problemas médicos nuevos o si estos empeoran, por ejemplo, dolor de cabeza, convulsiones, confusión y problemas de visión.

[**CONTINÚA EN LA PÁGINA SIGUIENTE.**](#)

INFORMACIÓN DE SEGURIDAD IMPORTANTE (continúa)

Reacciones alérgicas graves

Se pueden producir reacciones alérgicas graves. Interrumpa el tratamiento con STELARA® y busque ayuda médica de inmediato si tiene algún síntoma de una reacción alérgica grave, por ejemplo, sensación de que va a desmayarse, inflamación de la cara, los párpados, la lengua o la garganta, opresión en el pecho o sarpullido en la piel.

Inflamación de los pulmones

Han ocurrido casos de inflamación de los pulmones en algunas personas que reciben STELARA®, y puede ser grave. Quizás sea necesario tratar estos problemas en los pulmones en el hospital. Informe a su médico de inmediato si presenta falta de aire o tos que no desaparece durante el tratamiento con STELARA®.

Antes de recibir STELARA®, informe al médico acerca de todas sus afecciones médicas, incluso si usted:

- tiene alguna de las afecciones o de los síntomas detallados anteriormente para infecciones graves, cánceres o PRES.
- alguna vez tuvo una reacción alérgica a STELARA® o a cualquiera de sus ingredientes. Pregunte a su médico si no está seguro.
- es alérgico al látex. La cubierta de la aguja de la jeringa precargada contiene látex.
- recibió recientemente o tiene previsto recibir una inmunización (vacuna). Las personas que reciben STELARA® no deben recibir vacunas atenuadas. Informe al médico si alguna persona en su hogar necesita recibir una vacuna atenuada. Los virus empleados en algunos tipos de vacunas atenuadas pueden transmitirse a personas con el sistema inmunológico debilitado y causarles problemas graves. **No debe recibir la vacuna BCG durante el año anterior a recibir STELARA® o un año después de dejar de recibir STELARA®.**
- tiene una lesión nueva o cambiante debido a la psoriasis o en la piel normal.
- recibe o ha recibido inyecciones contra alergias, especialmente contra reacciones alérgicas graves.
- recibe o ha recibido fototerapia para la psoriasis.
- está embarazada o planea quedar embarazada. Se desconoce si STELARA® podría dañar al feto. Usted y el médico deben decidir si recibirá STELARA®.
- está amamantando o tiene previsto hacerlo. Se cree que STELARA® pasa a la leche materna.
- Consulte con su médico acerca de la mejor forma de alimentar a su bebé si usted está en tratamiento con STELARA®.

Informe al médico todos los medicamentos que toma, lo que incluye medicamentos recetados y de venta libre, vitaminas y suplementos naturales. Conozca los medicamentos que toma. Prepare una lista para mostrarla al médico o farmacéutico cuando reciba un nuevo medicamento.

Cuando le receten STELARA®:

- Utilice STELARA® exactamente como lo indica el médico.
- STELARA® está indicado para usar con orientación y supervisión de su médico. En niños de 6 años y mayores, se recomienda que un proveedor de atención médica administre STELARA®. Si su médico decide que usted o su cuidador pueden administrar las inyecciones de STELARA® en su hogar, debe enseñarles a prepararlo e inyectarlo correctamente. Su médico determinará la dosis correcta de STELARA® para usted, la cantidad de cada inyección y la frecuencia con la que debe recibirla. No intente inyectarse STELARA® hasta que el médico o enfermero le hayan enseñado a usted o su cuidador cómo inyectarlo.

Los efectos secundarios comunes de STELARA® incluyen: congestión nasal, dolor de garganta y secreción nasal, infecciones de las vías respiratorias superiores, fiebre, dolor de cabeza, cansancio, picazón, náuseas y vómitos, enrojecimiento en el sitio de inyección, infecciones vaginales por hongos, infecciones del tracto urinario, infección sinusal, bronquitis, diarrea, dolor de estómago y dolor en las articulaciones. Estos no son todos los posibles efectos secundarios de STELARA®. Informe al médico todos los efectos secundarios que experimente. Para obtener más información, pregunte al médico o farmacéutico.

Haga clic aquí para leer la [Información completa de prescripción](#) y la [Guía del Medicamento](#) para STELARA® y hable sobre cualquier inquietud que tenga con su médico.

Se lo alienta a que informe los efectos secundarios negativos de los medicamentos recetados a la FDA. Visite www.fda.gov/medwatch o llame al 1-800-FDA-1088.



Para adultos con enfermedad de Crohn o colitis ulcerosa moderada a grave

UNA REMISIÓN DURADERA PUEDE COMENZAR CON STELARA®

TANTO EN LOS ESTUDIOS DE LA ENFERMEDAD DE CROHN COMO DE COLITIS ULCEROSA, MUCHOS PACIENTES LOGRARON UNA REMISIÓN CLÍNICA AL AÑO CON STELARA®. CONSULTA LOS DATOS DE APOYO EN EL INTERIOR.

HABLA CON TU DOCTOR PARA SABER SI STELARA® ES ADECUADO PARA TI

INFORMACIÓN DE SEGURIDAD IMPORTANTE SELECCIONADA

STELARA® no es para todos; solamente tu doctor puede decidir si es adecuado para ti. STELARA® es un medicamento recetado que afecta el sistema inmunitario. Puede aumentar la probabilidad de tener efectos secundarios graves, como infecciones graves, cáncer, reacciones alérgicas graves, inflamación de los pulmones, y una afección poco frecuente: síndrome de encefalopatía posterior reversible. **Consulta la [Información de Seguridad Importante](#) en las páginas 10 a 11 de este folleto y la [Guía del Medicamento](#) de STELARA® para obtener más información sobre estos y otros riesgos de STELARA®. Habla con tu doctor sobre cualquier pregunta que tengas.**

| | |
|--|---|
| Brand: STELARA | Date: 10/09/23 |
| Project: STELARA Patient Welcome Brochure - SPANISH | iMR code/date: cp-389049v1 / 10/23 |

| SOURCE | SPANISH | BACK TRANSLATION |
|---|--|--|
| Page 1 – Front cover | | |
| Stelara® (ustekinumab) | Stelara® (ustekinumab) | Stelara® (ustekinumab) |
| For adults with moderate to severe Crohn’s disease (CD) or ulcerative colitis (UC) | Para adultos con enfermedad de Crohn (EC) o colitis ulcerosa (CU) moderada a grave En inglés las afecciones son conocidas por sus siglas CD (Crohn’s disease) y UC (ulcerative colitis) | For adults with moderate to severe Crohn’s disease (CD) or ulcerative colitis (UC) In English the conditions are known by their acronyms CD (Crohn’s disease) and UC (ulcerative colitis) |
| TAKE THE NEXT STEP | DA EL SIGUIENTE PASO | TAKE THE NEXT STEP |
| THIS COULD BE THE BEGINNING OF YOUR PATH TO LASTING REMISSION | ESTE PODRÍA SER EL COMIENZO DE TU CAMINO HACIA UNA REMISIÓN DURADERA | THIS COULD BE THE BEGINNING OF YOUR PATH TO LASTING REMISSION |
| IN BOTH THE CD AND UC STUDIES, MANY PATIENTS ACHIEVED CLINICAL REMISSION AT 1 YEAR WITH STELARA®. PLEASE SEE SUPPORTING DATA WITHIN. | TANTO EN LOS ESTUDIOS DE LA ENFERMEDAD DE CROHN COMO DE COLITIS ULCEROSA, MUCHOS PACIENTES LOGRARON UNA REMISIÓN CLÍNICA AL AÑO CON STELARA®. CONSULTA LOS DATOS DE APOYO EN EL INTERIOR. | IN BOTH CD AND UC STUDIES, MANY PATIENTS ACHIEVED A CLINICAL REMISSION AT 1 YEAR WITH STELARA®. SEE SUPPORTING DATA WITHIN. |
| CD + UC | EC + CU | CD + UC |
| STELARA® is a prescription medicine used to treat adults 18 years and older with moderately to severely active Crohn’s disease or ulcerative colitis. | STELARA® es un medicamento recetado que se usa para tratar a personas mayores de 18 años con enfermedad de Crohn o colitis ulcerosa con actividad de moderada a grave. | STELARA® is a prescription medicine used to treat people 18 years and older with moderately to severely active Crohn’s disease or ulcerative colitis. |
| [Global Footer] SELECTED ISI | [Global Footer] SELECTED ISI | [Global Footer] SELECTED ISI |
| Global Header (P.2-9) | | |
| WELCOME TO STELARA® | BIENVENIDO A STELARA® | WELCOME TO STELARA® |
| | CÓMO FUNCIONA STELARA® | HOW STELARA® WORKS |
| CD RESULTS | RESULTADOS DE EC | CD RESULTS |

| | |
|--|---|
| Brand: STELARA | Date: 10/09/23 |
| Project: STELARA Patient Welcome Brochure - SPANISH | iMR code/date: cp-389049v1 / 10/23 |

| SOURCE | SPANISH | BACK TRANSLATION |
|--|---|--|
| UC RESULTS | RESULTADOS DE CU | UC RESULTS |
| DOSING | DOSIFICACIÓN | DOSING |
| THE LEGACY OF STELARA® | HISTORIA Y DATOS | HISTORY AND FACTS |
| SUPPORT | APOYO | SUPPORT |
| IMPORTANT SAFETY INFORMATION | INFORMACIÓN DE SEGURIDAD IMPORTANTE | IMPORTANT SAFETY INFORMATION |
| Global Selected ISI Footer (P.1-9 & 12) | | |
| SELECTED IMPORTANT SAFETY INFORMATION | INFORMACIÓN DE SEGURIDAD IMPORTANTE SELECCIONADA | SELECTED IMPORTANT SAFETY INFORMATION |
| STELARA® is not for everyone; only your doctor can decide if it's right for you. STELARA® is a prescription medicine that affects your immune system. It can increase your chances of having serious side effects including serious infections, cancer, serious allergic reactions, lung inflammation, and a rare condition— posterior reversible encephalopathy syndrome. | STELARA® no es para todos; solamente tu doctor puede decidir si es adecuado para ti. STELARA® es un medicamento recetado que afecta el sistema inmunitario. Puede aumentar la probabilidad de tener efectos secundarios graves, como infecciones graves, cáncer, reacciones alérgicas graves, inflamación de los pulmones, y una afección poco frecuente: síndrome de encefalopatía posterior reversible. | STELARA® is not for everyone; only your doctor can decide if it's right for you. STELARA® is a prescription medicine that affects the immune system. It can increase the chance of having serious side effects, such as serious infections, cancer, serious allergic reactions, lung inflammation, and a rare condition— posterior reversible encephalopathy syndrome. |
| Please read the Important Safety Information on pages 10-12 of this brochure and the Medication Guide for STELARA® to learn more about these and other risks for STELARA®. Discuss any questions you have with your doctor. | Consulta la Información de Seguridad Importante en las páginas 10 a 11 de este folleto y la Guía del Medicamento de STELARA® para obtener más información sobre estos y otros riesgos de STELARA®. Habla con tu doctor sobre cualquier pregunta que tengas. | Read the Important Safety Information on pages 10-11 of this brochure and the Medication Guide for STELARA® to get more information about these and other risks for STELARA®. Talk to your doctor about any questions you have. |
| Page 2 – WELCOME TO STELARA® / BIENVENIDO A STELARA® | | |
| [Global Header] | [Global Header] | [Global Header] |
| Stelara® (ustekinumab) | Stelara® (ustekinumab) | Stelara® (ustekinumab) |
| <i>For adults with moderate to severe CD or UC</i> | <i>Para adultos con enfermedad de Crohn o colitis ulcerosa moderada a grave</i> | <i>For adults with moderate to severe Crohn's disease or ulcerative colitis</i> |

| | |
|--|---|
| Brand: STELARA | Date: 10/09/23 |
| Project: STELARA Patient Welcome Brochure - SPANISH | iMR code/date: cp-389049v1 / 10/23 |

| SOURCE | SPANISH | BACK TRANSLATION |
|---|--|--|
| LASTING REMISSION CAN START WITH STELARA® | UNA REMISIÓN DURADERA PUEDE COMENZAR CON STELARA® | A LASTING REMISSION CAN START WITH STELARA® |
| (New Spanish copy added) | <p>Si estás experimentando síntomas como dolor abdominal, diarrea o frecuentes evacuaciones intestinales, podrías tener enfermedad de Crohn (EC) o colitis ulcerosa (CU). Habla con tu doctor para ver si tienes EC o CU.</p> <p>Ambas afecciones son enfermedades inflamatorias intestinales que causan inflamación crónica del tracto gastrointestinal. La EC afecta cualquier parte del aparato digestivo, mientras que la CU afecta principalmente el colon. Continúa leyendo para saber más acerca de cómo STELARA® podría ayudarte.</p> | <p>If you're experiencing symptoms like abdominal pain, diarrhea, or frequent bowel movement, you could have Crohn's disease (CD) or Ulcerative Colitis (UC). Talk to your doctor to see if you have CD or UC.</p> <p>Both conditions are inflammatory bowel diseases that cause chronic inflammation of the digestive tract. CD affects any part of the digestive system, while UC primarily affects the colon. Keep reading to learn more about how STELARA® might help you.</p> |
| <p>[icon] READY TO TAKE THE NEXT STEP TOWARD SYMPTOM RELIEF? In studies, patients experienced relief at 6 weeks for CD and 8 weeks for UC.</p> <p>[icon] AFTER ONLY 1 STARTER INFUSION</p> <p>[icon] INJECTIONS EVERY 2 MONTHS STELARA® is given by one IV infusion followed by injections every 8 weeks.</p> <p>[icon] START YOUR PATH HERE FOR A CHANCE AT LASTING REMISSION Studies showed remission from CD and UC at 1 year.</p> | <p>[icon] ¿QUIERES DAR EL SIGUIENTE PASO HACIA EL ALIVIO DE TUS SÍNTOMAS? En estudios, los pacientes con EC experimentaron alivio a las 6 semanas, y aquellos con CU, a las 8 semanas.</p> <p>[icon] DESPUÉS DE UNA SOLA INFUSIÓN INICIAL</p> <p>[icon] INYECCIONES CADA 2 MESES STELARA® se administra mediante una sola infusión intravenosa seguida de inyecciones cada 8 semanas.</p> <p>[icon] COMIENZA TU CAMINO AQUÍ PARA TENER UNA OPORTUNIDAD DE REMISIÓN* DURADERA Los estudios mostraron remisión de EC y UC en 1 año.</p> <p>*Por lo general, remisión significa que los síntomas han disminuido, o incluso, desaparecido.</p> | <p>[icon] WANT TO TAKE THE NEXT STEP TOWARD YOUR SYMPTOM RELIEF? In studies, patients with CD experienced relief at 6 weeks and those with UC at 8 weeks.</p> <p>[icon] AFTER ONLY 1 INITIAL INFUSION</p> <p>[icon] INJECTIONS EVERY 2 MONTHS STELARA® is administered through a single IV infusion followed by injections every 8 weeks.</p> <p>[icon] START YOUR PATH HERE FOR A CHANCE AT LASTING REMISSION* Studies showed remission from CD and UC at 1 year.</p> <p>*Remission usually means that symptoms have lessened, or even disappeared.</p> |

| | |
|---|------------------------------------|
| Brand: STELARA | Date: 10/09/23 |
| Project: STELARA Patient Welcome Brochure - SPANISH | iMR code/date: cp-389049v1 / 10/23 |

| SOURCE | SPANISH | BACK TRANSLATION |
|---|---|--|
| [Global Footer] SELECTED ISI | [Global Footer] SELECTED ISI | [Global Footer] SELECTED ISI |
| Page 3 – CÓMO FUNCIONA STELARA® / HOW STELARA® WORKS (New Page) | | |
| [Global Header] | [Global Header] | [Global Header] |
| | ¿Qué es STELARA® y cómo funciona? | What is STELARA® and how does it work? |
| <p>Many biologics are made from proteins, genes, or antibodies.</p> <p>Some biologics target enzymes or proteins that may cause inflammation—like the inflammation thought to cause ulcerative colitis or Crohn’s disease symptoms.</p> | <p>[Icon] STELARA® es un medicamento biológico recetado.</p> <p>[Icon] Muchos medicamentos biológicos están hechos de proteínas, genes o anticuerpos.</p> <p>[Icon] ¿Cómo funcionan? Algunos medicamentos biológicos actúan sobre enzimas o proteínas que pueden causar inflamación, como la inflamación que se cree que causa los síntomas de la colitis ulcerosa o de la enfermedad de Crohn.</p> | <p>[Icon] STELARA® is a biologic prescription medication.</p> <p>[Icon] Many biologic medications are made from proteins, genes, or antibodies.</p> <p>[Icon] How do they work? Some biologic medications target enzymes or proteins that can cause inflammation, such as the inflammation that is thought to cause the symptoms of ulcerative colitis or Crohn’s disease.</p> |
| <p>STELARA® works differently</p> <p>There are many different naturally occurring proteins in the body that contribute to inflammation. Patients with Crohn’s disease or ulcerative colitis are found to have elevated levels of two of these proteins, IL-12 and IL-23.</p> <p>STELARA® is the only FDA-approved medicine that targets IL-12 and IL-23, which are thought to be associated with gastrointestinal inflammation in Crohn’s disease and ulcerative colitis.</p> | <p>STELARA® funciona de forma diferente</p> <p>Hay muchas proteínas naturales diferentes en el cuerpo que contribuyen a la inflamación. Se ha observado que los pacientes con enfermedad de Crohn o colitis ulcerosa tienen niveles elevados de dos de estas proteínas, la IL-12 y la IL-23.</p> <p>STELARA® es el único medicamento aprobado por la FDA que actúa sobre la IL-12 y la IL-23, que se cree que están asociadas con la inflamación gastrointestinal en la enfermedad de Crohn y colitis ulcerosa.</p> | <p>STELARA® works differently</p> <p>There are many different proteins produced naturally by the body that contribute to inflammation. Patients with Crohn’s disease or ulcerative colitis have been found to have elevated levels of two of these proteins, IL-12 and IL-23.</p> <p>STELARA® is the only FDA-approved medicine that targets IL-12 and IL-23, which are thought to be associated with gastrointestinal inflammation in Crohn’s disease and ulcerative colitis.</p> |

| | |
|---|------------------------------------|
| Brand: STELARA | Date: 10/09/23 |
| Project: STELARA Patient Welcome Brochure - SPANISH | iMR code/date: cp-389049v1 / 10/23 |

| SOURCE | SPANISH | BACK TRANSLATION |
|--|---|---|
| [Global Footer] SELECTED ISI | [Global Footer] SELECTED ISI | [Global Footer] SELECTED ISI |
| Page 4 – CD RESULTS / RESULTADOS DE ENFERMEDAD DE CROHN | | |
| [Global Header] | [Global Header] | [Global Header] |
| CD | ENFERMEDAD DE CROHN | CROHN'S DISEASE |
| <i>For adults with moderate to severe CD.</i> | <i>Para adultos con EC moderada a grave.</i> | <i>For adults with moderate to severe CD.</i> |
| <i>Clinical trials included patients who failed or were intolerant to other medications, including a biologic, prior to STELARA® (ustekinumab)</i> | <i>Los ensayos clínicos incluyeron a pacientes que fracasaron o que eran intolerantes a otros medicamentos, incluyendo un medicamento biológico, antes del tratamiento con STELARA® (ustekinumab)</i> | <i>Clinical trials included patients who failed or were intolerant to other medications, including a biologic medication, prior to treatment with STELARA® (ustekinumab)</i> |
| | Ignorar tus síntomas podría empeorarlos y hacerlos más recurrentes. Si tus síntomas están empeorando o haciéndose más frecuentes, deberías ver a tu doctor. Con STELARA®, podría ser posible lograr un alivio rápido de los síntomas y una remisión duradera. Solo tú y tu doctor pueden decidir si STELARA® es adecuado para ti. | Ignoring your symptoms could make them worse and more recurrent. If your symptoms are getting worse or becoming more frequent, you should see your doctor. With STELARA®, it may be possible to achieve rapid relief of symptoms and a lasting remission. Only you and your doctor can decide if STELARA® is right for you. |
| RAPID RELIEF: WHEN COULD I FEEL BETTER? | ALIVIO RÁPIDO: ¿CUÁNDO PODRÍA SENTIRME MEJOR? | RAPID RELIEF: WHEN COULD I FEEL BETTER? |
| WEEK 0 | SEMANA 0 | WEEK 0 |
| One-time IV infusion dose | Una sola dosis de infusión por vía intravenosa | One-time IV infusion dose |
| WEEK 6 | SEMANA 6 | WEEK 6 |
| 56% of mostly new-to-biologic patients experienced symptom relief | 56% de la mayoría de los pacientes nuevos en medicamentos biológicos experimentaron alivio de los síntomas | 56% of patients, mostly new- to-biologic medications experienced symptom relief |
| 34% of patients who failed a biologic experienced symptom relief | 34% de los pacientes que fracasaron con un medicamento biológico experimentaron alivio de los síntomas | 34% of patients who had a failure with a biologic medication experienced symptom relief |

| | |
|--|---|
| Brand: STELARA | Date: 10/09/23 |
| Project: STELARA Patient Welcome Brochure - SPANISH | iMR code/date: cp-389049v1 / 10/23 |

| SOURCE | SPANISH | BACK TRANSLATION |
|--|---|--|
| EVERY 8 WEEKS | CADA 8 SEMANAS | EVERY 8 WEEKS |
| Patients who responded to the initial IV dose continued maintenance injections | Los pacientes que respondieron a la dosis inicial de la infusión intravenosa continuaron con las inyecciones de mantenimiento | The patients who responded to the initial IV dose continued maintenance injections |
| LASTING REMISSION: FOR HOW LONG COULD I FEEL BETTER? | REMISIÓN DURADERA: ¿DURANTE CUÁNTO TIEMPO PODRÍA SENTIRME MEJOR? | LASTING REMISSION: FOR HOW LONG COULD I FEEL BETTER? |
| YEAR 1 | AÑO 1 | YEAR 1 |
| 53% in remission | 53% en remisión | 53% in remission |
| Study Extension* | Extensión del estudio* | Study Extension* |
| YEAR 3 | AÑO 3 | YEAR 3 |
| 43% in remission | 43% en remisión | 43% in remission |
| 75% who achieved remission at year 1 were also in remission at year 3 | 75% de los que lograron la remisión en el año 1 también estaban en remisión en el año 3 | 75% who reached remission in year 1 were also in remission in year 3 |
| YEAR 5 | AÑO 5 | YEAR 5 |
| 34% in remission | 34% en remisión | 34% in remission |
| *After 1 year, patients and healthcare providers knew that STELARA® was being used. This may have increased results. | *Después de un año, los pacientes y los proveedores de atención médica sabían que STELARA® estaba siendo utilizado. Esto podría haber aumentado los resultados. | *After one year, patients and healthcare providers knew that STELARA® was being used. This may have increased results. |
| Individual results may vary. STELARA® is not for everyone. Only you and your doctor can decide if STELARA® is right for you. | Los resultados individuales podrían variar. STELARA® no es para todos. Solo tú y tu doctor pueden decidir si STELARA® es adecuado para ti. | Individual results may vary. STELARA® is not everyone. Only you and your doctor can decide if STELARA® is right for you. |
| [Global Footer] SELECTED ISI | [Global Footer] SELECTED ISI | [Global Footer] SELECTED ISI |

| | |
|---|------------------------------------|
| Brand: STELARA | Date: 10/09/23 |
| Project: STELARA Patient Welcome Brochure - SPANISH | iMR code/date: cp-389049v1 / 10/23 |

| SOURCE | SPANISH | BACK TRANSLATION |
|---|---|---|
| [Global Header] | [Global Header] | [Global Header] |
| UC | COLITIS ULCEROSA | ULCERATIVE COLITIS |
| <i>For adults with moderate to severe UC.</i> | <i>Para adultos con CU moderada a grave.</i> | <i>For adults with moderate to severe UC.</i> |
| <i>Clinical trials included patients who failed or were intolerant to other medications, including a biologic, prior to STELARA® (ustekinumab).</i> | <i>En los ensayos clínicos, se incluyeron pacientes que fracasaron o que eran intolerantes a otros medicamentos, incluyendo un medicamento biológico, antes del tratamiento con STELARA® (ustekinumab)</i> | <i>Clinical trials included patients who had had a failure or intolerance with other medications, including a biologic medication, before receiving treatment with STELARA® (ustekinumab)</i> |
| | Ignorar tus síntomas podría empeorarlos y hacerlos más recurrentes. Si tus síntomas están empeorando o haciéndose más frecuentes, deberías ver a tu doctor. Con STELARA®, podría ser posible lograr un alivio rápido de los síntomas y una remisión duradera. Solo tú y tu doctor pueden decidir si STELARA® es adecuado para ti. | Ignoring your symptoms may worsen them and make them more recurrent. If your symptoms are getting worse or becoming more frequent, you should see your doctor. With STELARA®, it may be possible to achieve rapid relief of symptoms and lasting remission. Only you and your doctor can decide if STELARA® is right for you. |
| RAPID RELIEF: WHEN COULD I FEEL BETTER? | ALIVIO RÁPIDO: ¿CUÁNDO PODRÍA SENTIRME MEJOR? | RAPID RELIEF: WHEN COULD I FEEL BETTER? |
| WEEK 0 | SEMANA 0 | WEEK 0 |
| One-time IV infusion dose | Una sola dosis de infusión por vía intravenosa | One-time IV infusion dose |
| WEEK 8 | SEMANA 8 | WEEK 8 |
| 58% experienced symptom relief | 58% experimentaron alivio de los síntomas | 58% experienced symptom relief |
| 19% in remission | 19% en remisión | 19% in remission |
| EVERY 8 WEEKS | CADA 8 SEMANAS | EVERY 8 WEEKS |
| Patients who responded to the initial IV dose continued maintenance injections | Los pacientes que respondieron a la dosis inicial de la infusión intravenosa continuaron con las inyecciones de mantenimiento | The patients who responded to the initial dose of IV infusion continued with maintenance injections |

| | |
|--|---|
| Brand: STELARA | Date: 10/09/23 |
| Project: STELARA Patient Welcome Brochure - SPANISH | iMR code/date: cp-389049v1 / 10/23 |

| SOURCE | SPANISH | BACK TRANSLATION |
|--|---|--|
| LASTING REMISSION: FOR HOW LONG COULD I FEEL BETTER? | REMISIÓN DURADERA: ¿DURANTE CUÁNTO TIEMPO PODRÍA SENTIRME MEJOR? | LASTING REMISSION: FOR HOW LONG COULD I FEEL BETTER? |
| YEAR 1 | AÑO 1 | YEAR 1 |
| 68% had no rectal bleeding at all and also had fewer daily bowel movements | 68% no tuvo nada de sangrado rectal y también tuvo menos evacuaciones intestinales diarias | 68% had no rectal bleeding at all and also had fewer daily bowel movements |
| 45% in remission | 45% en remisión | 45% in remission |
| Study Extension* | Extensión del estudio* | Study Extension* |
| YEAR 2 | AÑO 2 | YEAR 2 |
| 68% had no rectal bleeding at all and also had fewer daily bowel movements | 68% no tuvo nada de sangrado rectal y también tuvo menos evacuaciones intestinales diarias | 68% had no rectal bleeding at all and also had fewer daily bowel movements |
| YEAR 4 | AÑO 4 | YEAR 4 |
| 55% had no rectal bleeding at all and also had fewer daily bowel movements | 55% no tuvo nada de sangrado rectal y también tuvo menos evacuaciones intestinales diarias | 55% had no rectal bleeding at all and also had fewer daily bowel movements |
| *After year 1, patients and healthcare providers knew that STELARA® was being used. This may have increased results. | *Después de un año, los pacientes y los proveedores de atención médica sabían que STELARA® estaba siendo utilizado. Esto podría haber aumentado los resultados. | *After 1 year, patients and healthcare providers knew that STELARA® was being used. This may have increased results. |
| Individual results may vary. STELARA® is not for everyone. Only you and your doctor can decide if STELARA® is right for you. | Los resultados individuales podrían variar. STELARA® no es para todos. Solo tú y tu doctor pueden decidir si STELARA® es adecuado para ti. | Individual results may vary. STELARA® is not for everyone. Only you and your doctor can decide if STELARA® is right for you. |
| [Global Footer] SELECTED ISI | [Global Footer] SELECTED ISI | [Global Footer] SELECTED ISI |
| Page 6 – DOSING / DOSIFICACIÓN | | |
| [Global Header] | [Global Header] | [Global Header] |
| CD+UC DOSING | DOSIFICACIÓN EC + CU | CD + UC DOSING |

| | |
|--|---|
| Brand: STELARA | Date: 10/09/23 |
| Project: STELARA Patient Welcome Brochure - SPANISH | iMR code/date: cp-389049v1 / 10/23 |

| SOURCE | SPANISH | BACK TRANSLATION |
|---|--|---|
| <i>For adults with moderate to severe CD or UC</i> | <i>Para adultos con EC o CU moderada a grave</i> | <i>For adults with moderate to severe CD or UC</i> |
| Start with an IV infusion | Comienza con una infusión intravenosa | Start with an IV infusion |
| ONE TIME | UNA SOLA VEZ | ONE TIME ONLY |
| STELARA® treatment starts with a one-time intravenous (IV) infusion through a vein in your arm that provides the amount of medication based on your body weight and is administered by a medical professional in a comfortable setting. | El tratamiento con STELARA® comienza con una sola infusión por vía intravenosa a través de una vena de tu brazo, que proporciona la cantidad de medicamento según tu peso corporal y es administrada por un profesional médico en un ambiente cómodo. | Treatment with STELARA® starts with an IV infusion given just once through a vein in your arm, that provides the amount of medication according to your body weight and is given by a medical professional in a comfortable environment. |
| It takes at least 1 hour to receive the full dose of medicine. | Tarda al menos 1 hora recibir la dosis completa del medicamento. | It takes at least 1 hour to receive the full dose of medicine. |
| Keep going with maintenance injections | Continúa con inyecciones de mantenimiento | Continue with maintenance injections |
| EVERY 2 MONTHS | CADA DOS MESES | EVERY TWO MONTHS |
| After the one-time IV infusion, you will receive STELARA® as an injection under the skin (subcutaneous injection) every 8 weeks. | Después de la infusión intravenosa inicial que se administra una sola vez, recibirás STELARA® en forma de inyección bajo la piel (inyección subcutánea) cada 8 semanas. | After the initial IV infusion that is administered one-time, you will receive STELARA® as an injection given under the skin (subcutaneous injection) every 8 weeks. |
| STELARA® is intended for use under the guidance and supervision of your doctor. If your doctor decides that you or a caregiver may give your injections at home, you should receive training on the right way to prepare and inject STELARA®. | STELARA® está indicado para usarse con orientación y supervisión de tu doctor. Si tu doctor decide que tú o tu cuidador pueden administrar las inyecciones en tu hogar, debe enseñarles a preparar e inyectar STELARA® correctamente. | STELARA® is intended for use with the guidance and supervision of your doctor. If your doctor decides that you or a caregiver can give injections at home, you should receive training on the correct way to prepare and inject STELARA®. |
| Once you and your doctor have decided that STELARA® is right for you, STELARA withMe is with you on your treatment journey. To learn more about the STELARA withMe patient support program and how to enroll, see page 9 of this brochure. | Una vez que tú y tu doctor hayan decidido que STELARA® es adecuado para ti, STELARA withMe te acompañará en el camino de tu tratamiento. Para más información acerca del programa de apoyo para el paciente STELARA withMe y saber cómo inscribirte, consulta la página 9 de este folleto. | Once you and your doctor have decided that STELARA® is right for you, STELARA withMe will be with you on your treatment path. To learn more about the STELARA withMe patient support program and how you can enroll, see page 9 of this brochure. |

| | |
|--|---|
| Brand: STELARA | Date: 10/09/23 |
| Project: STELARA Patient Welcome Brochure - SPANISH | iMR code/date: cp-389049v1 / 10/23 |

| SOURCE | SPANISH | BACK TRANSLATION |
|---|--|---|
| [Global Footer] SELECTED ISI | [Global Footer] SELECTED ISI | [Global Footer] SELECTED ISI |
| Page 7 – DOSING DIFFERENCE / LAS DIFERENCIAS DE DOSIFICACIÓN | | |
| [Global Header] | [Global Header] | [Global Header] |
| THE STELARA® DOSING DIFFERENCE FIRST 52 WEEKS OF THERAPY—AFTER STARTER DOSES | LA DIFERENCIA EN LA DOSIFICACIÓN DE STELARA® PRIMERAS 52 SEMANAS DE TRATAMIENTO DESPUÉS DE LAS DOSIS DE INICIO | THE STELARA® DOSING DIFFERENCE FIRST 52 WEEKS OF THERAPY AFTER STARTER DOSES |
| STELARA® (ustekinumab) | STELARA® (ustekinumab) | STELARA® (ustekinumab) |
| 6 INJECTIONS ONE 90 MG INJECTION EVERY 8 WEEKS | 6 INYECCIONES UNA INYECCIÓN DE 90 MG CADA 8 SEMANAS | 6 INJECTIONS ONE 90 MG INJECTION EVERY 8 WEEKS |
| After 1 starter IV infusion IV dosing is based on patient’s weight | Después de 1 infusión intravenosa de inicio La dosis de la infusión intravenosa depende del peso del paciente | After 1 initial IV infusion IV dosage is based on patient’s weight |
| CD: STELARA® is a prescription medicine used to treat adults 18 years and older with moderately to severely active Crohn’s disease. UC: STELARA® is a prescription medicine used to treat adults 18 years and older with moderately to severely active ulcerative colitis. | EC: STELARA® es un medicamento recetado que se usa para tratar a personas mayores de 18 años con enfermedad de Crohn con actividad de moderada a grave. CU: STELARA® es un medicamento recetado que se usa para tratar a personas mayores de 18 años con colitis ulcerosa con actividad de moderada a grave. | CD: STELARA® is a prescription medicine used to treat people 18 years and older with moderately to severely active Crohn’s disease. UC: STELARA® is a prescription medicine used to treat adults 18 years and older with moderately to severely active ulcerative colitis. |
| HUMIRA®* (adalimumab) | HUMIRA®* (adalimumab) | HUMIRA®* (adalimumab) |
| 25 INJECTIONS ONE 40 MG INJECTION EVERY OTHER WEEK | 25 INYECCIONES UNA INYECCIÓN DE 40 MG CADA DOS SEMANAS | 25 INJECTIONS ONE 40 MG INJECTION EVERY TWO WEEKS |

| | |
|--|---|
| Brand: STELARA | Date: 10/09/23 |
| Project: STELARA Patient Welcome Brochure - SPANISH | iMR code/date: cp-389049v1 / 10/23 |

| SOURCE | SPANISH | BACK TRANSLATION |
|--|---|---|
| <p>AFTER 3 INJECTIONS</p> <p>2 injections of 80 mg on day 1, then 1 injection of 80 mg on day 15. Dosing with citrate-free Humira®.</p> | <p>DESPUÉS DE 3 INYECCIONES</p> <p>2 inyecciones de 80 mg el día 1, después 1 inyección de 80 mg el día 15. Dosificación con Humira® libre de citrato.</p> | <p>AFTER 3 INJECTIONS</p> <p>2 injections of 80 mg on day 1, then 1 injection of 80 mg on day 15. Dosing with citrate-free Humira®.</p> |
| <p>CD: Humira® is a prescription medicine used to treat moderate to severe Crohn’s disease in adults.</p> <p>UC: Humira® is a prescription medicine used to treat moderate to severe ulcerative colitis in adults. It is not known if Humira® is effective in people who stopped responding to or could not tolerate TNF-blocker medicines.</p> | <p>EC: Humira® es un medicamento recetado que se usa para tratar la enfermedad de Crohn de moderada a grave en adultos.</p> <p>CU: Humira® es un medicamento recetado que se usa para tratar la colitis ulcerosa de moderada a grave en adultos. No se sabe si Humira® es efectivo en personas que dejaron de responder o no pudieron tolerar los medicamentos bloqueadores del TNF.</p> | <p>CD: Humira® is a prescription medicine used to treat moderate to severe Crohn’s disease in adults.</p> <p>UC: Humira® is a prescription medicine used to treat moderate to severe ulcerative colitis in adults. It is not known if Humira® is effective in people who stopped responding to or could not tolerate TNF-blocker medicines.</p> |
| <p>While these factors are important, there are additional considerations for selecting treatment. Please talk to your doctor about treatment options and what might be right for you. This presentation is not intended to compare the safety and effectiveness of these treatments. Please refer to each product’s full Prescribing Information for recommended dosing and administration.</p> | <p>Si bien esos factores son importantes, hay otras consideraciones para seleccionar el tratamiento. Habla con tu doctor acerca de las opciones de tratamiento y de qué podría ser lo indicado para ti. Esta presentación no pretende comparar la seguridad y eficacia de estos tratamientos. Consulta la Información de Prescripción completa de cada producto para ver la dosificación y administración recomendadas.</p> | <p>While these factors are important, there are additional considerations for selecting treatment. Talk to your doctor about treatment options and what might be right for you. This presentation does not intend to compare the safety and efficacy of these treatments. Please see the full Prescribing information for each product for recommended dose and administration.</p> |
| <p>*Indicated trademark is registered trademark of its respective owner.</p> | <p>*La marca comercial indicada es una marca comercial registrada de su respectivo dueño.</p> | <p>*The indicated trademark is a registered trademark of its respective owner.</p> |
| <p>[Global Footer] SELECTED ISI</p> | <p>[Global Footer] SELECTED ISI</p> | <p>[Global Footer] SELECTED ISI</p> |
| <p>Page 8 – The Legacy of STELARA® / HISTORIA Y DATOS</p> | | |
| <p>[Global Header]</p> | <p>[Global Header]</p> | <p>[Global Header]</p> |
| <p>THE LEGACY OF STELARA®</p> | <p>HISTORIA Y DATOS DE STELARA®</p> | <p>HISTORY AND FACTS OF STELARA®</p> |

| | |
|--|---|
| Brand: STELARA | Date: 10/09/23 |
| Project: STELARA Patient Welcome Brochure - SPANISH | iMR code/date: cp-389049v1 / 10/23 |

| SOURCE | SPANISH | BACK TRANSLATION |
|--|---|---|
| <i>For adults with moderate to severe CD or UC</i> | <i>Para adultos con enfermedad de Crohn o colitis ulcerosa moderada a grave</i> | <i>For adults with moderate to severe Crohn’s disease or ulcerative colitis</i> |
| Thousands of patients have been where you are—at the beginning of their treatment journey with STELARA®. In fact, every person treated with STELARA® becomes a part of its legacy. | Miles de pacientes han estado donde estás tú ahora, al comienzo del camino de su tratamiento con STELARA®. De hecho, toda persona tratada con STELARA® se convierte en parte de su historia. | Thousands of patients have been where you are now, at the beginning of their treatment path with STELARA®. In fact, every person treated with STELARA® becomes a part of its history. |
| 20+ YEARS of combined clinical research and 10+ years on the market across indications | [Icon] MÁS DE 20 AÑOS de investigación clínica combinada y más de 10 años en el mercado para distintas indicaciones | [Icon] OVER 20 YEARS of combined clinical research and over 10 years on the market for different indications |
| 500,000+ PATIENTS are estimated to have been treated with STELARA® for Crohn’s disease and other indications in the US* | [Icon] MÁS DE 500,000 PACIENTES se estima que han sido tratados con STELARA® para la enfermedad de Crohn y otras indicaciones en los Estados Unidos* | [Icon] OVER 500,000 PATIENTS are estimated to have been treated with STELARA® for Crohn’s disease and other indications in the US* |
| 140,000+ PATIENTS are estimated to have been treated with STELARA® for Crohn’s disease and ulcerative colitis in the US† | [Icon] MÁS DE 140,000 PACIENTES se estima que han sido tratados con STELARA® para la enfermedad de Crohn y colitis ulcerosa en los Estados Unidos† | [Icon] OVER 140,000 PATIENTS are estimated to have been treated with STELARA® for Crohn’s disease and ulcerative colitis in the US† |
| *This is based on information licensed from IQVIA™: LAAD claims, NPA, DDD for the period 2009-2021 reflecting estimates of real-world activity based on custom methodologies developed by Janssen. All rights reserved. †The estimated number of patients treated with STELARA® in the United States is 121,000+ for CD and 22,000+ for UC. | *Esto se basa en información con licencia de IQVIA™: reclamaciones LAAD, NPA, DDD para el periodo 2009-2021 que reflejan estimaciones de actividad del mundo real basadas en metodologías personalizadas desarrolladas por Janssen. Todos los derechos reservados. †El número estimado de pacientes tratados con STELARA® en los Estados Unidos es +121,000 para enfermedad de Crohn, y +22,000 para colitis ulcerosa. | *This is based on information licensed from IQVIA™: LAAD claims, NPA, DDD for the period 2009-2021 reflecting estimates of real-world activity based on custom methodologies developed by Janssen. All rights reserved. †The estimated number of patients treated with STELARA® in the United States is +121,000 for Crohn’s disease and +22,000 for ulcerative colitis. |
| [Global Footer] SELECTED ISI | [Global Footer] SELECTED ISI | [Global Footer] SELECTED ISI |

| | |
|--|---|
| Brand: STELARA | Date: 10/09/23 |
| Project: STELARA Patient Welcome Brochure - SPANISH | iMR code/date: cp-389049v1 / 10/23 |

| SOURCE | SPANISH | BACK TRANSLATION |
|---|---|--|
| [Global Header] | [Global Header] | [Global Header] |
| Stelara withMe | Stelara withMe | Stelara withMe |
| STELARA® (ustekinumab) | STELARA® (ustekinumab) | STELARA® (ustekinumab) |
| DEDICATED HELP—EVERY STEP OF THE WAY | AYUDA EN CADA PASO DEL CAMINO | HELP EVERY STEP OF THE WAY |
| Once you and your doctor have decided STELARA® is right for you, STELARA withMe will help you find the resources you may need to get started and stay on track. | Una vez que tú y tu doctor hayan decidido que STELARA® es lo adecuado para ti, STELARA withMe te ayudará a encontrar los recursos que necesites para comenzar y mantenerte en el tratamiento. | Once you and your doctor have decided that STELARA® is right for you, STELARA withMe will help you find the resources you may need to start and stay on treatment. |
| <p>Nurse Navigator</p> <p>A registered nurse* who is just a phone call away</p> <p>*Nurse Navigators do not provide medical advice. Please consult your doctor for any questions you have about your disease or therapy.</p> | <p>Enfermero Guía</p> <p>Un enfermero* registrado que estará disponible para ti por teléfono</p> <p>*Los Enfermeros Guía no ofrecen asesoramiento médico. Consulta con tu doctor para cualquier pregunta que tengas sobre tu enfermedad o terapia.</p> | <p>Nurse Guide</p> <p>A registered nurse* who is just a phone call away.</p> <p>*Nurse Guides do not provide medical advice. Please consult your doctor for any questions you have about your disease or therapy.</p> |
| <p>Treatment Support</p> <p>Helps provide infusion support and additional self-injection training</p> | <p>Apoyo con el Tratamiento</p> <p>Ayuda a proporcionar apoyo con las infusiones y entrenamiento adicional para poder autoinyectarte</p> | <p>Treatment Support</p> <p>Helps provide infusion support and additional self-injection training</p> |
| <p>Prescription & Cost Support</p> <p>Helps you understand how to fill your prescription and look for cost savings options</p> | <p>Apoyo con las Recetas y los Costos</p> <p>Te ayuda a entender cómo surtir tus recetas y buscar opciones para que tu tratamiento sea más económico</p> | <p>Prescription & Cost Support</p> <p>Helps you understand how to fill your prescriptions, and look for options that could make your treatment more affordable</p> |
| TAKE THE NEXT STEP: STELARA withMe SAVINGS PROGRAM | DA EL SIGUIENTE PASO: PROGRAMA DE AHORROS STELARA withMe | TAKE THE NEXT STEP: STELARA withMe SAVINGS PROGRAM |

| | |
|--|---|
| Brand: STELARA | Date: 10/09/23 |
| Project: STELARA Patient Welcome Brochure - SPANISH | iMR code/date: cp-389049v1 / 10/23 |

| SOURCE | SPANISH | BACK TRANSLATION |
|---|---|--|
| If you use commercial or private health insurance to pay for your medication | Si usas un seguro de salud comercial o privado para pagar por tu medicamento | If you use a commercial or private health insurance to pay for your medication |
| ELIGIBLE PATIENTS PAY \$5 PER DOSE | LOS PACIENTES ELEGIBLES PAGAN \$5 POR DOSIS | ELIGIBLE PATIENTS PAY \$5 PER DOSE |
| Eligible patients using commercial or private insurance can save on out-of-pocket medication costs for STELARA® | Los pacientes elegibles que usan un seguro comercial o privado pueden ahorrar en los costos de bolsillo de STELARA® | Eligible patients with commercial or private insurance can save on out-of-pocket medication costs for STELARA® |
| Not valid for patients using Medicare, Medicaid, or other government-funded programs to pay for their medication | No es válido para pacientes que usan Medicare, Medicaid u otros programas financiados por el gobierno para pagar por sus medicamentos | Not valid for patients who use Medicare, Medicaid, or other government-funded programs that pay for their medication |
| Maximum program benefit per calendar year shall apply | Se aplican los máximos beneficios del programa anualmente | Program benefit maximums are applied annually |
| Terms expire at the end of each calendar year and may change | Los términos vencen al final de cada año y pueden variar | Terms expire at the end of each year and may change |
| Program does not cover the cost to give you your treatment | El programa no cubre el costo de administración del tratamiento | The program does not cover the cost of giving you the treatment |
| See program requirements at STELARAwithMeSavings.com | Consulta los requisitos del programa en STELARAwithMe.com/es | See program requirements at STELARAwithMe.com/es |
| TO ENROLL IN STELARA withMe | PARA INSCRIBIRTE EN STELARA withMe | TO ENROLL IN STELARA withMe |
| SCAN | ESCANEA | SCAN |
| VISIT STELARAwithMe.com | VISITA STELARAwithMe.com/es | VISIT STELARAwithMe.com/es |
| CALL 844-4withMe (494-8463) M - F 8:00 am - 8:00 pm ET | LLAMA AL 844-494-8463 Lunes-Viernes De 8:00 AM a 8:00 PM (hora del este) | CALL 844-494-8463 Monday-Friday 8:00 AM to 8:00 PM (eastern time) |

| | |
|--|---|
| Brand: STELARA | Date: 10/09/23 |
| Project: STELARA Patient Welcome Brochure - SPANISH | iMR code/date: cp-389049v1 / 10/23 |

| SOURCE | SPANISH | BACK TRANSLATION |
|--|--|--|
| STELARA withMe is limited to education about STELARA®, its administration, and/or the condition it treats. It is not intended to provide medical advice, replace a treatment plan you receive from your doctor or nurse, or serve as a reason for you to start or stay on treatment. | STELARA withMe se limita a la educación sobre STELARA®, su administración y/o la condición que trata. No pretende brindar asesoramiento médico, reemplazar un plan de tratamiento que recibas de tu doctor o enfermera, ni servir como una razón para que empieces o continúes un tratamiento. | STELARA withMe is limited to education about STELARA®, its administration, and/or the condition it treats. It is not intended to provide medical advice, replace a treatment plan you receive from your doctor or nurse, or serve as a reason for you to start or stay on treatment. |
| Eligibility for program components may vary. | La elegibilidad para los componentes del programa puede variar. | Eligibility for program components may vary. |
| [Global Footer] SELECTED ISI | [Global Footer] SELECTED ISI | [Global Footer] SELECTED ISI |
| ISI Pages 10-11 | | |
| [Global Header] | [Global Header] | [Global Header] |
| IMPORTANT SAFETY INFORMATION | INFORMACIÓN DE SEGURIDAD IMPORTANTE | |

| | |
|--|---|
| Brand: STELARA | Date: 10/09/23 |
| Project: STELARA Patient Welcome Brochure - SPANISH | iMR code/date: cp-389049v1 / 10/23 |

| SOURCE | SPANISH | BACK TRANSLATION |
|--|--|------------------|
| <p>WHAT IS STELARA® (ustekinumab)? STELARA® is a prescription medicine used to treat: adults and children 6 years and older with moderate to severe psoriasis who may benefit from taking injections or pills (systemic therapy) or phototherapy (treatment using ultraviolet light alone or with pills). adults and children 6 years and older with active psoriatic arthritis. adults 18 years and older with moderately to severely active Crohn’s disease. adults 18 years and older with moderately to severely active ulcerative colitis.</p> <p>IMPORTANT SAFETY INFORMATION STELARA® is a prescription medicine that affects your immune system. STELARA® can increase your chance of having serious side effects including:</p> | <p>INDICACIONES STELARA® es un medicamento con receta usado para tratar: a personas adultas y niños de 6 años y mayores con psoriasis moderada o grave que podrían beneficiarse con la aplicación de inyecciones o la administración de píldoras (terapia sistémica) o fototerapia (tratamiento de radiación ultravioleta solamente o con píldoras). a personas adultas mayores de 18 años con artritis psoriásica activa. STELARA® se puede usar solo o en combinación con el medicamento metotrexato. a personas adultas mayores de 18 años con enfermedad de Crohn moderada a gravemente activa. a personas adultas mayores de 18 años con colitis ulcerosa moderada a gravemente activa.</p> <p>INFORMACIÓN DE SEGURIDAD IMPORTANTE STELARA® es un medicamento con receta que afecta el sistema inmunitario. STELARA® puede aumentar la probabilidad de sufrir efectos secundarios graves, incluidos los siguientes:</p> | |
| <p>Serious Infections</p> | <p>Infecciones graves</p> | |
| <p>STELARA® may lower your ability to fight infections and may increase your risk of infections. While taking STELARA®, some people have serious infections, which may require hospitalization, including tuberculosis (TB), and infections caused by bacteria, fungi, or viruses.</p> | <p>STELARA® puede reducir su capacidad de combatir infecciones y aumentar el riesgo de padecerlas. Mientras toman STELARA®, algunas personas sufren infecciones graves, que pueden requerir hospitalización, incluida la tuberculosis (TB) e infecciones provocadas por bacterias, hongos y virus.</p> | |

| | |
|--|---|
| Brand: STELARA | Date: 10/09/23 |
| Project: STELARA Patient Welcome Brochure - SPANISH | iMR code/date: cp-389049v1 / 10/23 |

| SOURCE | SPANISH | BACK TRANSLATION |
|---|---|------------------|
| Your doctor should check you for TB before starting STELARA® and watch you closely for signs and symptoms of TB during treatment with STELARA®. | <ul style="list-style-type: none"> El médico debe hacerle el análisis de tuberculosis antes de iniciar el tratamiento con STELARA® y controlarlo atentamente para detectar señales o síntomas de tuberculosis durante el tratamiento con STELARA®. | |
| If your doctor feels that you are at risk for TB, you may be treated for TB before and during treatment with STELARA®. | <ul style="list-style-type: none"> Si el médico considera que usted tiene riesgo de contraer tuberculosis, podría recibir tratamiento para la tuberculosis antes de comenzar y durante el tratamiento con STELARA®. | |
| You should not start taking STELARA® if you have any kind of infection unless your doctor says it is okay. | No debe comenzar a administrarse STELARA® si tiene algún tipo de infección, a menos que el médico lo autorice. | |
| Before starting STELARA®, tell your doctor if you: | Antes de comenzar a utilizar STELARA®, informe al médico si cree que: | |
| think you have an infection or have symptoms of an infection such as: | puede tener una infección o tiene síntomas de una infección como: | |
| fever, sweats, or chills | fiebre, sudoración o escalofríos | |
| muscle aches | dolores musculares | |
| cough | tos | |
| shortness of breath | dificultad para respirar | |
| blood in phlegm | flema con sangre | |
| weight loss | pérdida de peso | |
| warm, red, or painful skin or sores on your body | piel caliente, enrojecida o adolorida, o úlceras en el cuerpo | |
| diarrhea or stomach pain | diarrea o dolor de estómago | |

| | |
|--|---|
| Brand: STELARA | Date: 10/09/23 |
| Project: STELARA Patient Welcome Brochure - SPANISH | iMR code/date: cp-389049v1 / 10/23 |

| SOURCE | SPANISH | BACK TRANSLATION |
|---|---|------------------|
| burning when you urinate or urinate more often than normal | ardor al orinar o si orina con mayor frecuencia que lo normal | |
| feel very tired | se siente muy cansado | |
| are being treated for an infection or have any open cuts. | recibe tratamiento por una infección o tiene cortes abiertos. | |
| get a lot of infections or have infections that keep coming back. | tiene muchas infecciones o infecciones recurrentes. | |
| have TB, or have been in close contact with someone with TB. | tiene tuberculosis o estuvo cerca de alguien que tiene tuberculosis. | |
| After starting STELARA® , call your doctor right away if you have any symptoms of an infection (see above). These may be signs of infections such as chest infections, or skin infections or shingles that could have serious complications. STELARA® can make you more likely to get infections or make an infection that you have worse. People who have a genetic problem where the body does not make any of the proteins interleukin 12 (IL-12) and interleukin 23 (IL-23) are at a higher risk for certain serious infections that can spread throughout the body and cause death. People who take STELARA® may also be more likely to get these infections. | Después de comenzar a utilizar STELARA® , informe inmediatamente al médico si tiene síntomas de una infección (lea los párrafos anteriores). Estos pueden ser signos de infección como infecciones de pecho, o infecciones cutáneas o culebrilla que podrían tener complicaciones graves. STELARA® puede aumentar su probabilidad de sufrir infecciones o empeorar una infección existente. Las personas con problemas genéticos que hacen que el organismo no fabrique ninguna de las proteínas interleucinas 12 (IL-12) y 23 (IL-23) tienen más riesgo de padecer determinadas infecciones graves que pueden esparcirse por el cuerpo y causar la muerte. Las personas que toman STELARA® también pueden ser más propensas a contraer estas infecciones. | |
| Cancers | Cánceres | |

| | |
|--|---|
| Brand: STELARA | Date: 10/09/23 |
| Project: STELARA Patient Welcome Brochure - SPANISH | iMR code/date: cp-389049v1 / 10/23 |

| SOURCE | SPANISH | BACK TRANSLATION |
|--|--|------------------|
| STELARA® may decrease the activity of your immune system and increase your risk for certain types of cancer. Tell your doctor if you have ever had any type of cancer. Some people who had risk factors for skin cancer developed certain types of skin cancers while receiving STELARA®. Tell your doctor if you have any new skin growths. | STELARA® puede disminuir la actividad del sistema inmunológico y aumentar el riesgo de padecer determinados tipos de cáncer. Informe al médico si alguna vez tuvo algún tipo de cáncer. Algunas personas que tienen factores de riesgo de cáncer de piel han desarrollado ciertos tipos de cáncer de piel mientras recibían STELARA®. Informe al médico si tiene cualquier crecimiento nuevo de la piel. | |
| Posterior Reversible Encephalopathy Syndrome (PRES) | Síndrome de encefalopatía posterior reversible (PRES) | |
| PRES is a rare condition that affects the brain and can cause death. The cause of PRES is not known. If PRES is found early and treated, most people recover. Tell your doctor right away if you have any new or worsening medical problems including: headache, seizures, confusion, and vision problems. | El PRES es una enfermedad poco frecuente que afecta el cerebro y puede causar la muerte. Se desconoce el origen del PRES. Si el PRES se detecta y trata precozmente, la mayoría de las personas puede recuperarse. Informe al médico inmediatamente si tiene problemas médicos nuevos o si estos empeoran, por ejemplo, dolor de cabeza, convulsiones, confusión y problemas de visión. | |
| CONTINUED ON NEXT PAGE. | CONTINÚA EN LA PÁGINA SIGUIENTE. | |
| [Global Header] | [Global Header] | |
| IMPORTANT SAFETY INFORMATION (continued) | INFORMACIÓN DE SEGURIDAD IMPORTANTE (continúa) | |
| Serious Allergic Reactions | Reacciones alérgicas graves | |

| | |
|--|---|
| Brand: STELARA | Date: 10/09/23 |
| Project: STELARA Patient Welcome Brochure - SPANISH | iMR code/date: cp-389049v1 / 10/23 |

| SOURCE | SPANISH | BACK TRANSLATION |
|---|--|------------------|
| Serious allergic reactions can occur. Stop using STELARA® and get medical help right away if you have any symptoms of a serious allergic reaction such as: feeling faint, swelling of your face, eyelids, tongue, or throat, chest tightness, or skin rash. | Se pueden producir reacciones alérgicas graves. Interrumpa el tratamiento con STELARA® y busque ayuda médica de inmediato si tiene algún síntoma de una reacción alérgica grave, por ejemplo, sensación de que va a desmayarse, inflamación de la cara, los párpados, la lengua o la garganta, opresión en el pecho o sarpullido en la piel. | |
| Lung Inflammation | Inflamación de los pulmones | |
| Cases of lung inflammation have happened in some people who receive STELARA® and may be serious. These lung problems may need to be treated in a hospital. Tell your doctor right away if you develop shortness of breath or a cough that doesn't go away during treatment with STELARA®. | Han ocurrido casos de inflamación de los pulmones en algunas personas que reciben STELARA®, y puede ser grave. Quizás sea necesario tratar estos problemas en los pulmones en el hospital. Informe a su médico de inmediato si presenta falta de aire o tos que no desaparece durante el tratamiento con STELARA®. | |
| Before receiving STELARA®, tell your doctor about all of your medical conditions, including if you: | Antes de recibir STELARA®, informe al médico acerca de todas sus afecciones médicas, incluso si usted: | |
| have any of the conditions or symptoms listed above for serious infections, cancers, or PRES. | tiene alguna de las afecciones o de los síntomas detallados anteriormente para infecciones graves, cánceres o PRES. | |
| ever had an allergic reaction to STELARA® or any of its ingredients. Ask your doctor if you are not sure. | alguna vez tuvo una reacción alérgica a STELARA® o a cualquiera de sus ingredientes. Pregunte a su médico si no está seguro. | |
| are allergic to latex. The needle cover on the prefilled syringe contains latex. | es alérgico al látex. La cubierta de la aguja de la jeringa precargada contiene látex. | |

| | |
|--|---|
| Brand: STELARA | Date: 10/09/23 |
| Project: STELARA Patient Welcome Brochure - SPANISH | iMR code/date: cp-389049v1 / 10/23 |

| SOURCE | SPANISH | BACK TRANSLATION |
|--|--|------------------|
| have recently received or are scheduled to receive an immunization (vaccine). People who take STELARA® should not receive live vaccines. Tell your doctor if anyone in your house needs a live vaccine. The viruses used in some types of live vaccines can spread to people with a weakened immune system, and can cause serious problems. You should not receive the BCG vaccine during the one year before receiving STELARA® or one year after you stop receiving STELARA®. | recibió recientemente o tiene previsto recibir una inmunización (vacuna). Las personas que reciben STELARA® no deben recibir vacunas atenuadas. Informe al médico si alguna persona en su hogar necesita recibir una vacuna atenuada. Los virus empleados en algunos tipos de vacunas atenuadas pueden transmitirse a personas con el sistema inmunológico debilitado y causarles problemas graves. No debe recibir la vacuna BCG durante el año anterior a recibir STELARA® o un año después de dejar de recibir STELARA®. | |
| have any new or changing lesions within psoriasis areas or on normal skin. | tiene una lesión nueva o cambiante debido a la psoriasis o en la piel normal. | |
| are receiving or have received allergy shots, especially for serious allergic reactions. | recibe o ha recibido inyecciones contra alergias, especialmente contra reacciones alérgicas graves. | |
| receive or have received phototherapy for your psoriasis. | recibe o ha recibido fototerapia para la psoriasis. | |
| are pregnant or plan to become pregnant. It is not known if STELARA® can harm your unborn baby. You and your doctor should decide if you will receive STELARA®. | está embarazada o planea quedar embarazada. Se desconoce si STELARA® podría dañar al feto. Usted y el médico deben decidir si recibirá STELARA®. | |
| are breastfeeding or plan to breastfeed. It is thought that STELARA® passes into your breast milk. | está amamantando o tiene previsto hacerlo. Se cree que STELARA® pasa a la leche materna. | |
| talk to your doctor about the best way to feed your baby if you receive STELARA®. | Consulte con su médico acerca de la mejor forma de alimentar a su bebé si usted está en tratamiento con STELARA®. | |

| | |
|--|---|
| Brand: STELARA | Date: 10/09/23 |
| Project: STELARA Patient Welcome Brochure - SPANISH | iMR code/date: cp-389049v1 / 10/23 |

| SOURCE | SPANISH | BACK TRANSLATION |
|--|---|------------------|
| Tell your doctor about all the medicines you take , including prescription and over-the-counter medicines, vitamins, and herbal supplements. Know the medicines you take. Keep a list of them to show your doctor and pharmacist when you get a new medicine. | Informe al médico todos los medicamentos que toma , lo que incluye medicamentos recetados y de venta libre, vitaminas y suplementos naturales. Conozca los medicamentos que toma. Prepare una lista para mostrarla al médico o farmacéutico cuando reciba un nuevo medicamento. | |
| When prescribed STELARA®: | Cuando le receten STELARA®: | |
| Use STELARA® exactly as your doctor tells you to. | Utilice STELARA® exactamente como lo indica el médico. | |
| STELARA® is intended for use under the guidance and supervision of your doctor. In children 6 years and older, it is recommended that STELARA® be administered by a healthcare provider. If your doctor decides that you or a caregiver may give your injections of STELARA® at home, you should receive training on the right way to prepare and inject STELARA®. Your doctor will determine the right dose of STELARA® for you, the amount for each injection, and how often you should receive it. Do not try to inject STELARA® yourself until you or your caregiver have been shown how to inject STELARA® by your doctor or nurse. | STELARA® está indicado para usar con orientación y supervisión de su médico. En niños de 6 años y mayores, se recomienda que un proveedor de atención médica administre STELARA®. Si su médico decide que usted o su cuidador pueden administrar las inyecciones de STELARA® en su hogar, debe enseñarles a prepararlo e inyectarlo correctamente. Su médico determinará la dosis correcta de STELARA® para usted, la cantidad de cada inyección y la frecuencia con la que debe recibirla. No intente inyectarse STELARA® hasta que el médico o enfermero le hayan enseñado a usted o su cuidador cómo inyectarlo. | |

| | |
|--|---|
| Brand: STELARA | Date: 10/09/23 |
| Project: STELARA Patient Welcome Brochure - SPANISH | iMR code/date: cp-389049v1 / 10/23 |

| SOURCE | SPANISH | BACK TRANSLATION |
|---|--|---|
| <p>Common side effects of STELARA® include: nasal congestion, sore throat, and runny nose, upper respiratory infections, fever, headache, tiredness, itching, nausea and vomiting, redness at the injection site, vaginal yeast infections, urinary tract infections, sinus infection, bronchitis, diarrhea, stomach pain, and joint pain. These are not all of the possible side effects with STELARA®. Tell your doctor about any side effect that you experience. Ask your doctor or pharmacist for more information.</p> | <p>Los efectos secundarios comunes de STELARA® incluyen: congestión nasal, dolor de garganta y secreción nasal, infecciones de las vías respiratorias superiores, fiebre, dolor de cabeza, cansancio, picazón, náuseas y vómitos, enrojecimiento en el sitio de inyección, infecciones vaginales por hongos, infecciones del tracto urinario, infección sinusal, bronquitis, diarrea, dolor de estómago y dolor en las articulaciones. Estos no son todos los posibles efectos secundarios de STELARA®. Informe al médico todos los efectos secundarios que experimente. Para obtener más información, pregunte al médico o farmacéutico.</p> | |
| <p>Please click to read the full Prescribing Information and Medication Guide for STELARA® and discuss any questions you have with your doctor.</p> | <p>Haga clic aquí para leer la Información completa de prescripción y la Guía del medicamento para STELARA® y hable sobre cualquier inquietud que tenga con su médico.</p> | |
| <p>You are encouraged to report negative side effects of prescription drugs to the FDA. Visit www.fda.gov/medwatch or call 1-800-FDA-1088.</p> <p>cp-124932v6</p> | <p>Se lo alienta a que informe los efectos secundarios negativos de los medicamentos recetados a la FDA. Visite www.fda.gov/medwatch o llame al 1-800-FDA-1088.</p> <p>cp-213293v2</p> | |
| Page 12 – Back cover | | |
| Stelara® (ustekinumab) | Stelara® (ustekinumab) | Stelara® (ustekinumab) |
| For adults with moderate to severe CD or UC | Para adultos con EC o CU moderada a grave | For adults with moderate to severe CD or UC |
| LASTING REMISSION CAN START WITH STELARA® | UNA REMISIÓN DURADERA PUEDE COMENZAR CON STELARA® | A LASTING REMISSION CAN START WITH STELARA® |

| | |
|--|---|
| Brand: STELARA | Date: 10/09/23 |
| Project: STELARA Patient Welcome Brochure - SPANISH | iMR code/date: cp-389049v1 / 10/23 |

| SOURCE | SPANISH | BACK TRANSLATION |
|--|---|--|
| IN BOTH THE CD AND UC STUDIES, MANY PATIENTS ACHIEVED CLINICAL REMISSION AT 1 YEAR WITH STELARA®. PLEASE SEE SUPPORTING DATA WITHIN. | TANTO EN LOS ESTUDIOS DE LA ENFERMEDAD DE CROHN COMO DE COLITIS ULCEROSA, MUCHOS PACIENTES LOGRARON UNA REMISIÓN CLÍNICA AL AÑO CON STELARA®. CONSULTA LOS DATOS DE APOYO EN EL INTERIOR. | IN BOTH CROHN'S DISEASE AND ULCERATIVE COLITIS STUDIES, MANY PATIENTS ACHIEVED A CLINICAL REMISSION AT 1 YEAR WITH STELARA®. SEE SUPPORTING DATA WITHIN. |
| TALK TO YOUR DOCTOR TO FIND OUT IF STELARA® IS RIGHT FOR YOU | HABLA CON TU DOCTOR PARA SABER SI STELARA® ES ADECUADO PARA TI | TALK TO YOUR DOCTOR TO KNOW IF STELARA® IS RIGHT FOR YOU |
| [Global Footer] SELECTED ISI | [Global Footer] SELECTED ISI | [Global Footer] SELECTED ISI |
| © Janssen Biotech, Inc. 2022 04/23 cp-111078v9 | © Janssen Biotech, Inc. 2023 10/23 cp-389049v1 | © Janssen Biotech, Inc. 2023 10/23 cp-389049v1 |



Translation Certification

Craft Translation is a professional translation and language-services company based in London.

The undersigned Lisa Kawamoto, Client Partner Americas, Language Services for Craft Translation, hereby attests that Craft Translation complies with ISO 17100:2015, and that the attached translations furnished by IPG - Casanova New York, have been independently reviewed and validated, contingent upon the implementation of agreed-upon changes as outlined in the attached correspondence with Wilmaria Suria, IPG - Casanova New York, conducted in full conformity with our Quality System.

| Translated From | Translated Into |
|---------------------------|---------------------------|
| US English cp-111078v9 | US Spanish cp-389049v1 |

Lisa

Kawamoto
Signature

Digitally signed by Lisa Kawamoto
Date: 2023.08.16
10:43:04 -04'00'

Lisa Kawamoto

Print Name

August 16, 2023

Date